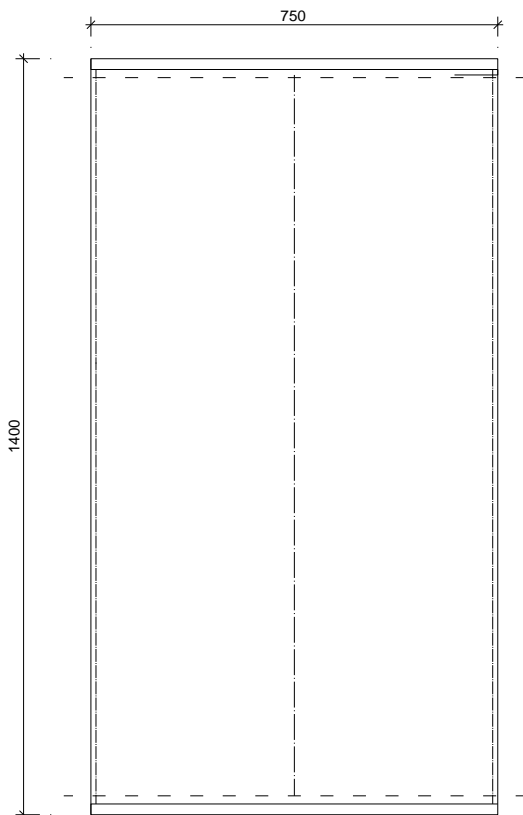


# REŠAVANJE KROVNE KONSTRUKCIJE U OSNOVI

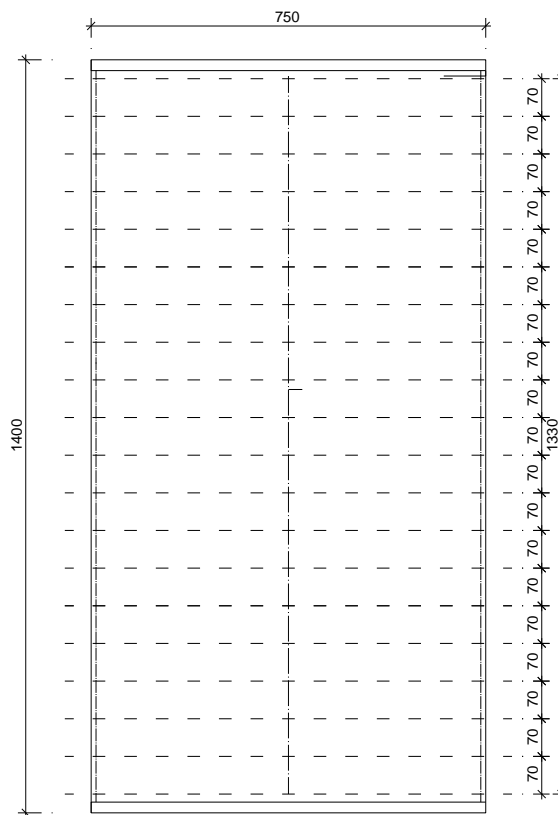
## Primer kako se počinje sa raspoređivanjem rogova

Rogovi se raspoređuju na međusobnom osovinskom razmaku od 60 do 90 cm.

### DVOVODNI KROV I JEDNOSTRUKA KROVNA KONSTRUKCIJA



SLIKA 1.



SLIKA 2.

$$L = 1400 \text{ cm} \longrightarrow 1400 - 2 \times 25 \text{ cm} - 2 \times 10 \text{ cm} = 1330 \text{ cm}$$

Od 1400 oduzimamo dva zabatna zida i dvaput po deset cm od zabatnog zida do osovine prvog roga.

Sada za 1330 tražimo sa kojim razmakom rogova (60, 65, 70, 75, 80, 85, 90) možemo dobiti ceo broj.

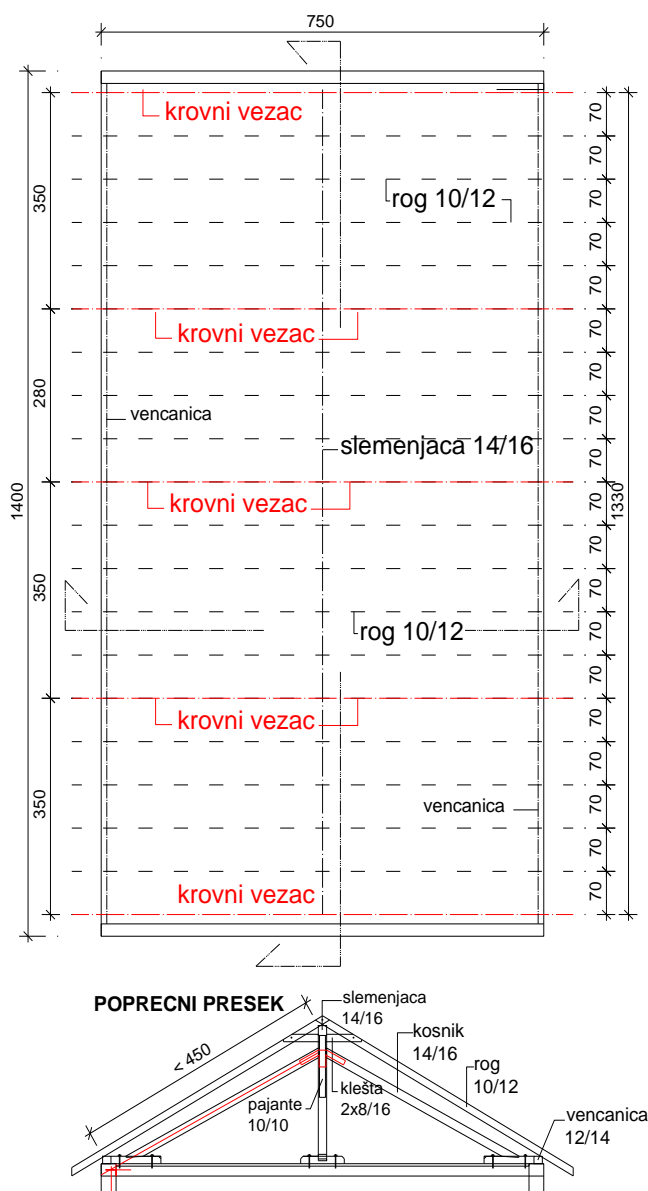
$$1330 : 70 = 19$$

Kada odredimo osovinski razmak rogova krećemo sa raspoređivanjem osovina (Slika 2). Ne moraju svi rogovi da budu na istom rastojanju, ukoliko to ne možemo da postignemo. Na primer, možemo da imamo 10x70cm i 4x90 cm.

Kada rasporedimo rogove, možemo da odredimo položaj krovni vezača čiji se raspon kreće od 350 cm do 450 cm. Krovni vezači se poklapaju sa položajem postavljenih rogova (slika 3.).

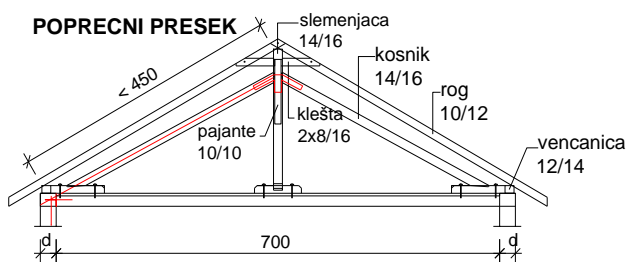
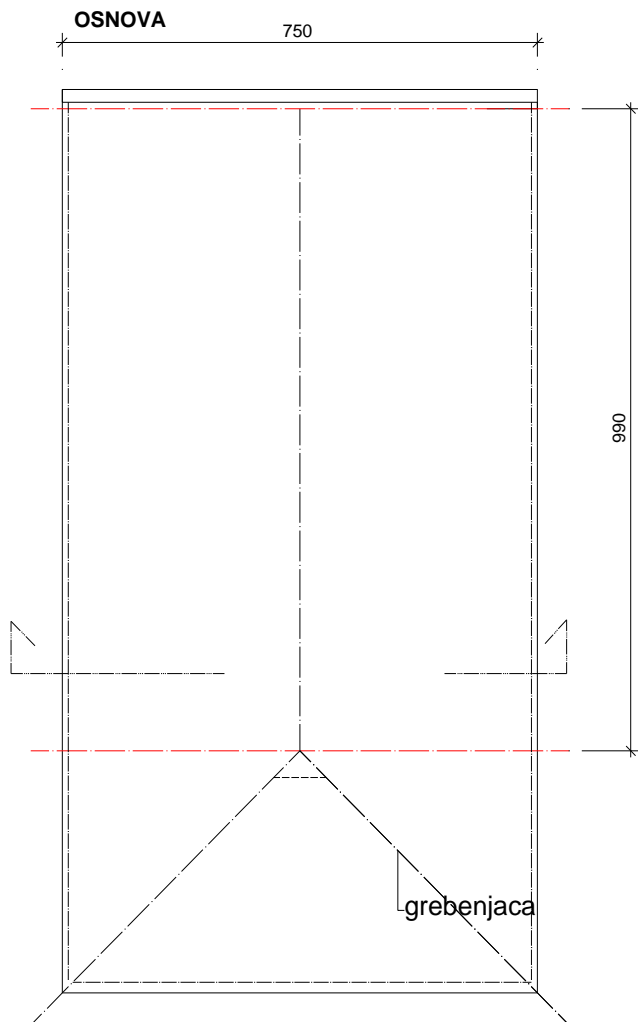
**KROVNI VEZAČ JE SAČINJEN OD DRVENIH ELEMENATA KOJE VIDIMO U POPREČNOM PRESEKU. U OVOM PRIMERU JEDAN KROVNI VEZAČ JE SAČINJEN OD: PARA ROGOVA, PARA KOSNIKA, STUBA, KLEŠTA, PARA PAJANTI, JASTUKA.**

Prvi i zadnji krovni vezač moraju da budu uz zabatne zidove kod dvovodnih krovova. Za prikazani primer smo utvrdili da između prvog i zadnje krovno vezača imamo još tri. Ako iz nekog razloga ne možemo da uklopimo krovne vezače u rasponu od 350 do 450 cm, bolje je na nekom mestu usvojiti raspon manji od 350 cm, nego veći od 450 cm ( vidi se na slici 3.).

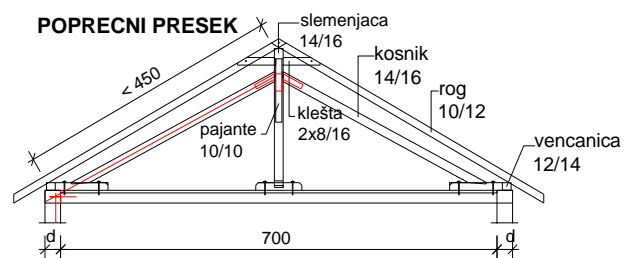
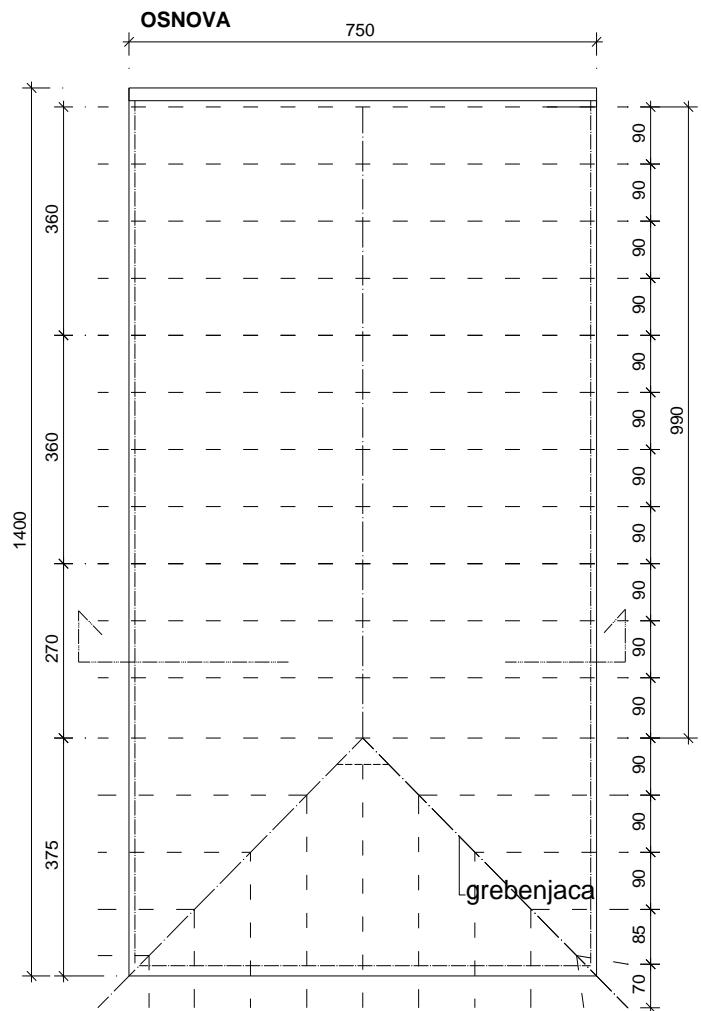


**SLIKA 3.**

## TROVODNI KROV I JEDNOSTRUKA KROVNA KONSTRUKCIJA

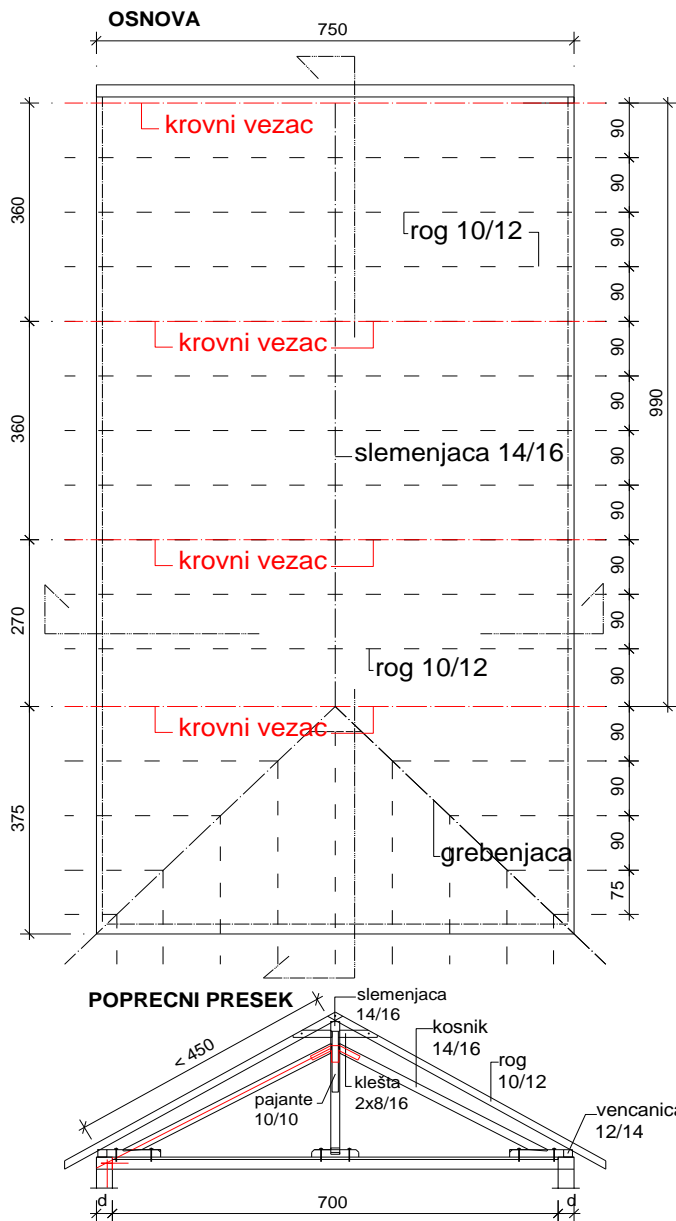


**SLIKA 1.**



**SLIKA 2.**

Kod trovodnog krova i jednostruke krovne konstrukcije merimo rastojanje, u osnovi, od preseka grebenjača do zabatnog zida, vodeći računa da od zabatnog zida moramo da se odmaknemo 10 – ak cm. U ovom slučaju dobijamo 990 cm i određujemo da će nam rogovi ići na 90 cm jer je  $990:90=11$ . Rogove nastavljamo, i u trećoj ravni, na istom rastojanju od 90 cm. Zadnji par može da ide sa drugačijem rastojanjem kako bi se uklopilo sa gabaritom objekta (kao na slici 2.).

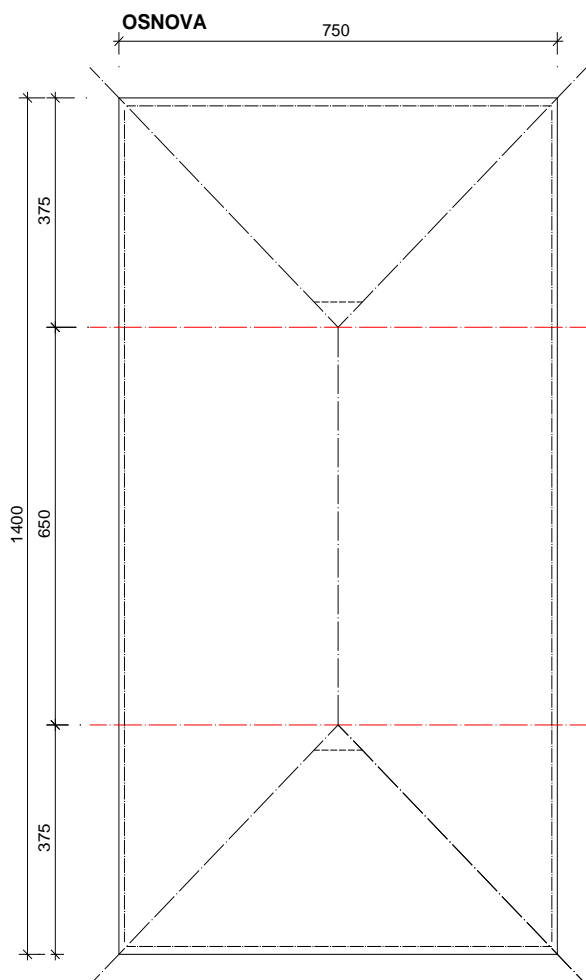


Raspored krovnih vezača, nakon rasporeda rogova, je usvojen sa sledećim rasponima: 360, 360, 270 cm.

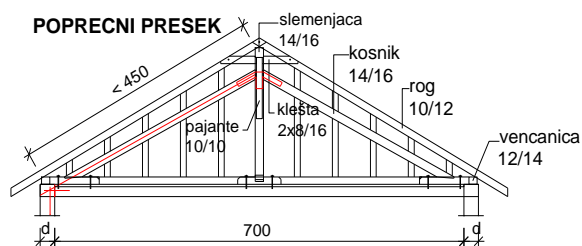
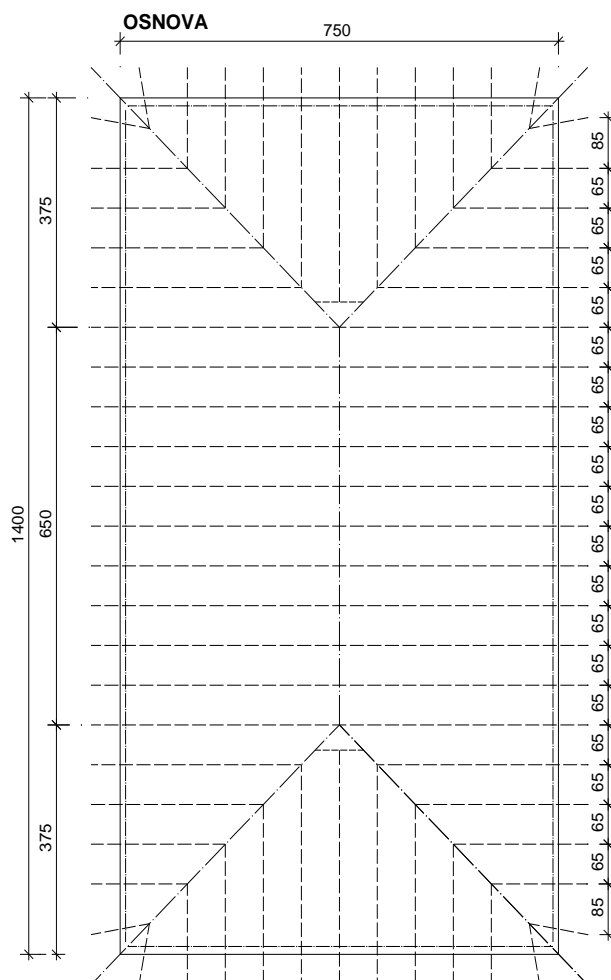
**KROVNI VEZAČ JE SAČINJEN OD DRVENIH ELEMENATA KOJE VIDIMO U POPREČNOM PRESEKU.**

**SLIKA 3.**

# ČETVOROVODNI KROV I JEDNOSTRUKA KROVNA KONSTRUKCIJA



SLIKA 1.



SLIKA 2.

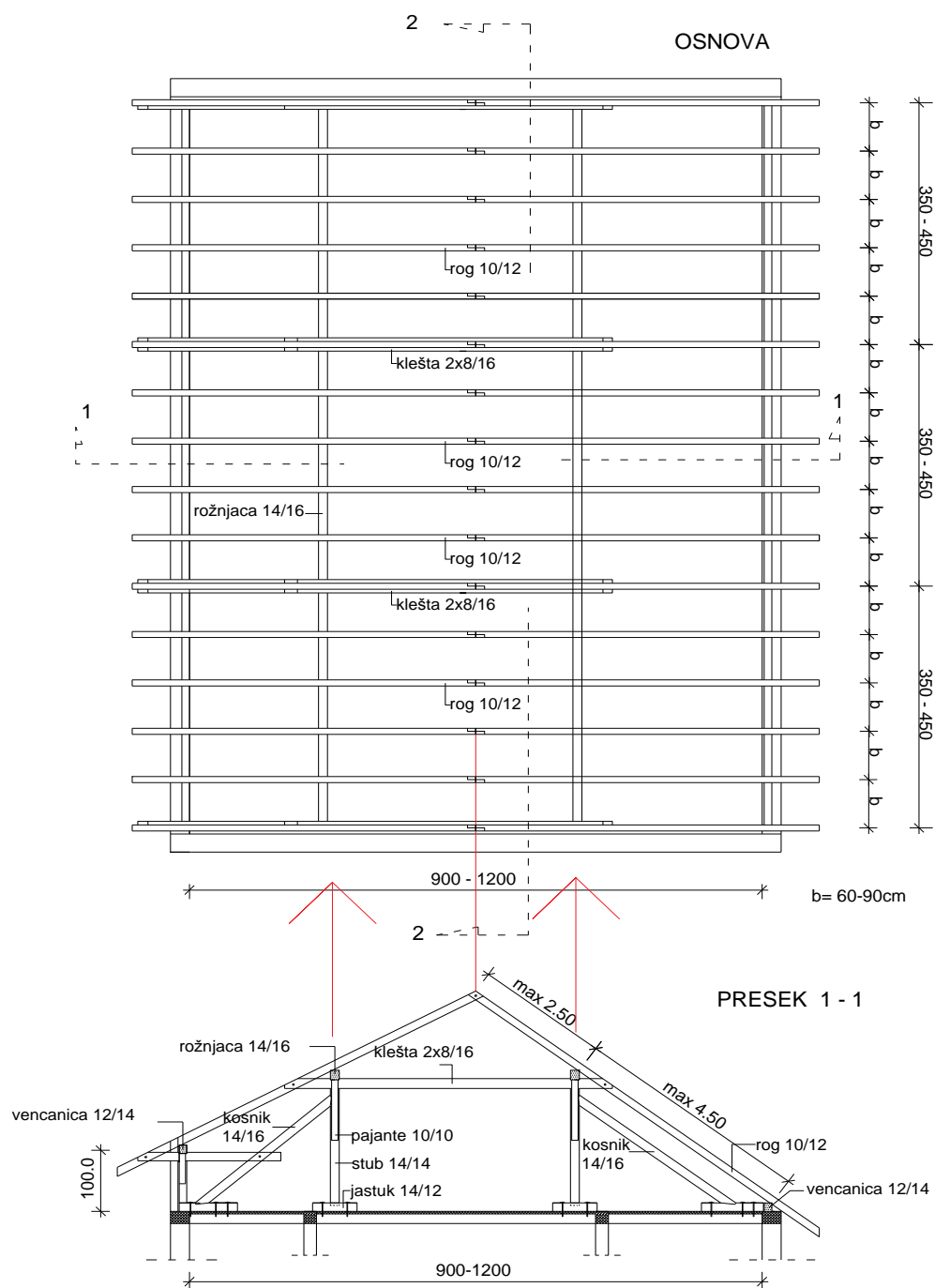
Kod četvorovodnog krova nakon formiranja četiri ravni merimo rastojanje od jednog preseka grebenjača do drugog. Ovo važi za slučaj jednostruke krovne konstrukcije! U ovom primeru to rastojanje je 650 cm, pa ćemo razmak rogova usvojiti na 65 cm. Raspored osovina rogova se vidi na Slici 2.

Raspon krovnih vezača je u ovom primeru usvojen na 325 cm (Slika 3.).

**KROVNI VEZAČ JE SAČINJEN OD DRVENIH ELEMENATA KOJE VIDIMO U POPREČNOM PRESEKU.**

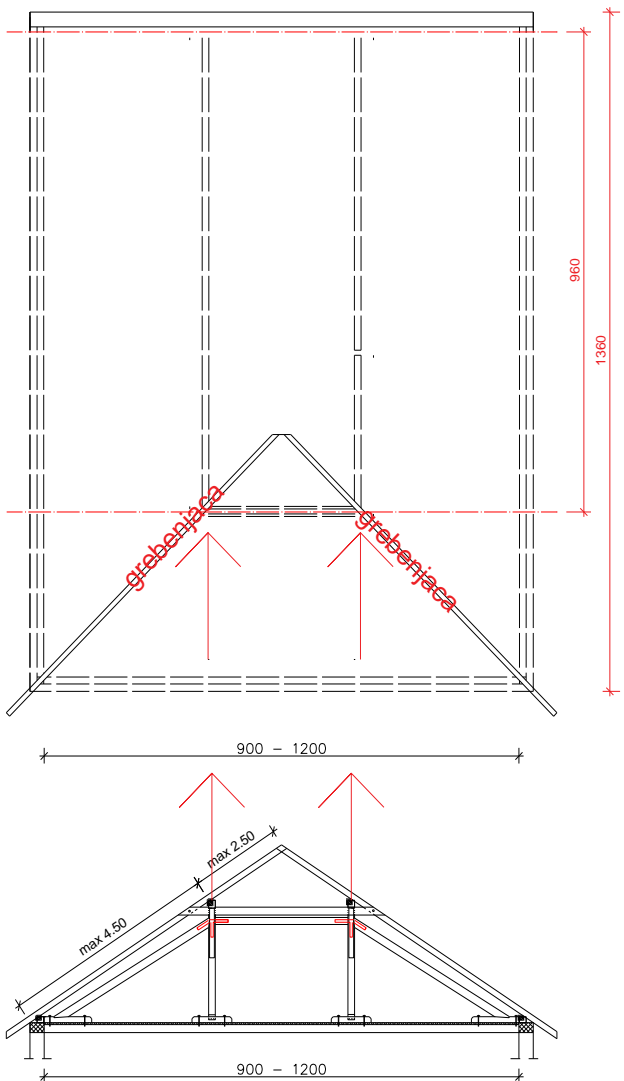


## DVOVODNI KROV I DVOSTRUKA KROVNA KONSTRUKCIJA

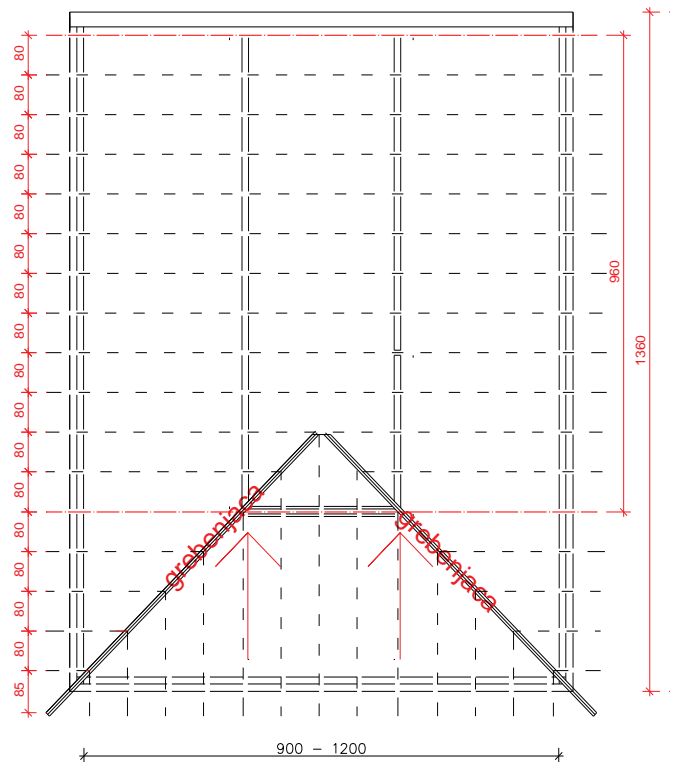


Od raspona objekta  $L$  oduzmemo dva zabatna zida i dva odstojana roga od zida (2x10 cm) i dobijemo dimenziju koju delimo sa odgovarajućim rasponom rogova (60-90 cm). Kod ovog primera je prikazana osnova sa svim drvenim elementima koji se vide na odgovarajući način i kao njihove dimenzije.

## TROVODNI KROV I DVOSTRUKA KROVNA KONSTRUKCIJA



SLIKA 1.



SLIKA 2.

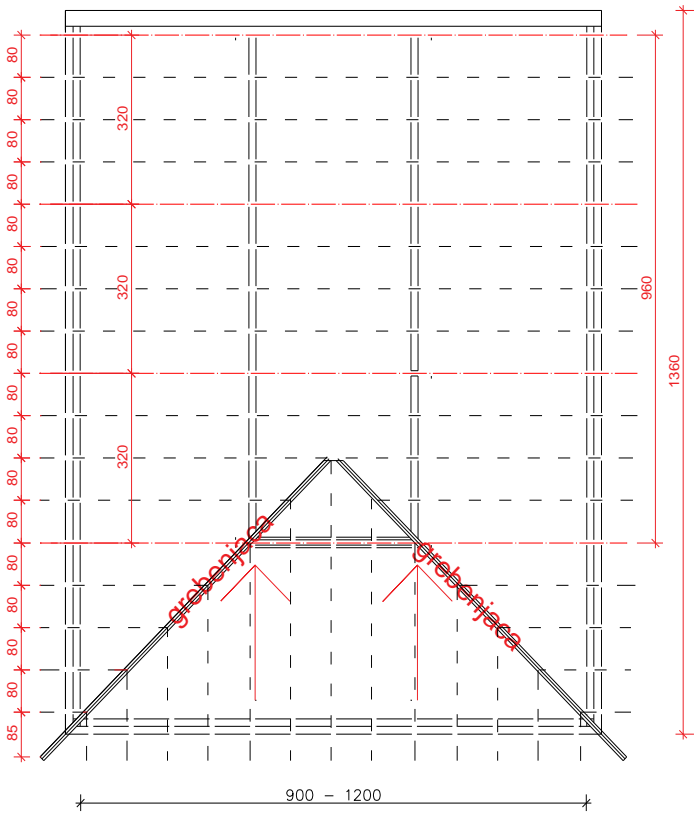
Kod trovodnog krova vratimo ose rožnjača do grebenjača u osnovi i nađemo položaj jednog para rogova (to je ujedno i mesto prvog krovnog vezača), kao na Slici 1. Osa zadnjeg para rogova je ~10 cm od zabatnog zida (to je ujedno i mesto zadnjeg krovnog vezača). Izmereno rastojanje u ovom slučaju je 960 cm.

**Usvajamo  $b = 80$  cm , jer je  $960 : 80 = 12$**

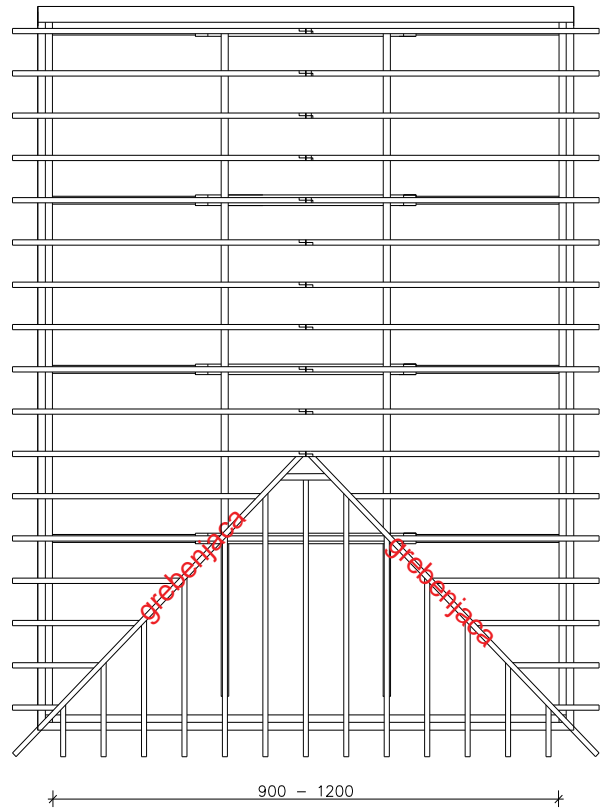
Kada rasporedimo sve rogove na 80 cm dobijamo osnovu kakva je na Slici 2. Sada određujemo mesto krovnih vezača i pri tom znamo da to rastojanje treba da bude od 350- 450 cm.

**KROVNI VEZAČ JE SAČINJEN OD DRVENIH ELEMENATA KOJE VIDIMO U POPREČNOM PRESEKU. U ovom primeru to su: par rogova, par kosnika, stubovi, klešta, pajante, jastuci.**





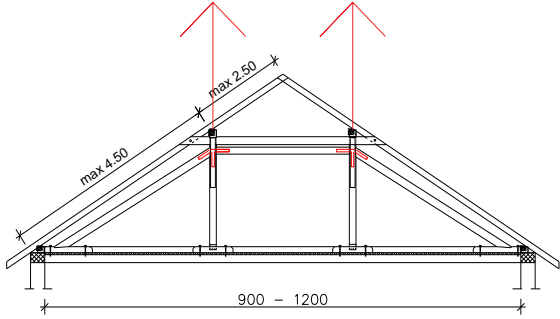
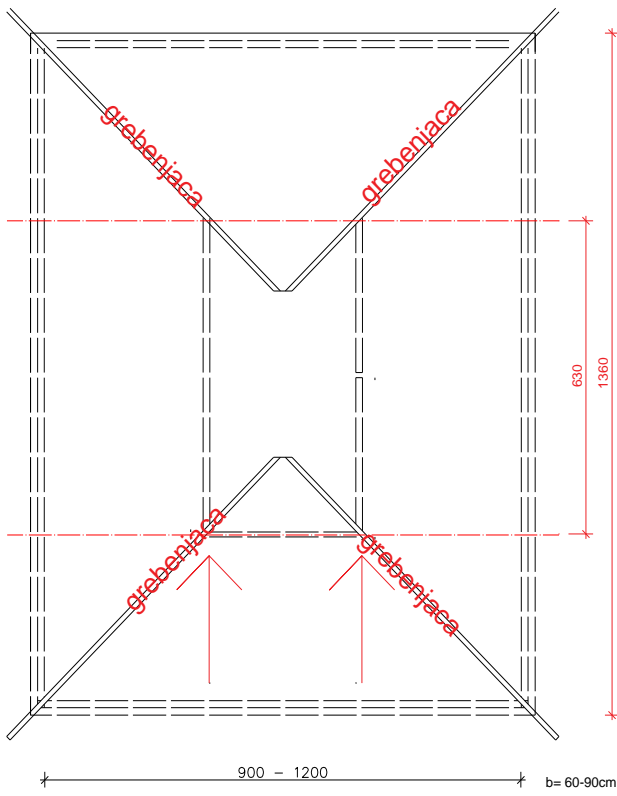
**SLIKA 3.**



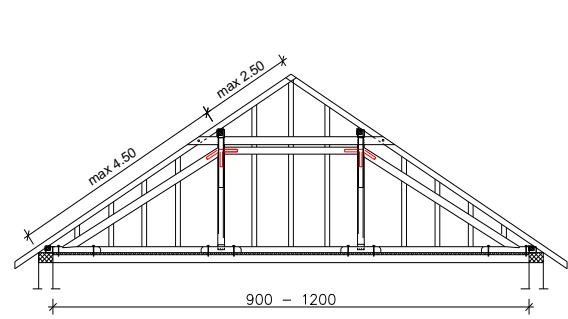
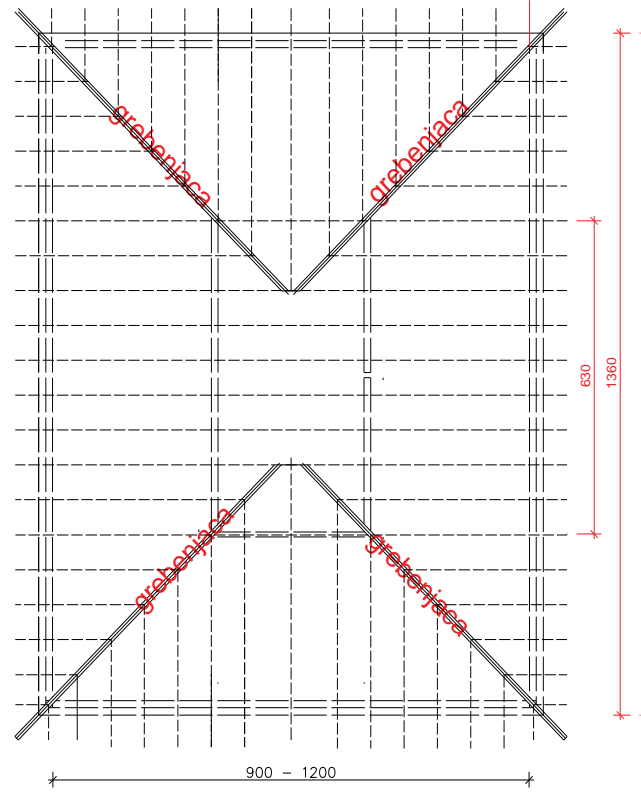
**SLIKA 4.**

Slika 3. prikazuje raspored krovnih vezača, a na Slici 4. se vide svi drveni elementi sa svojim debljinama.

# ČETVOROVODNI KROV I DVOSTRUKA KROVNA KONSTRUKCIJA

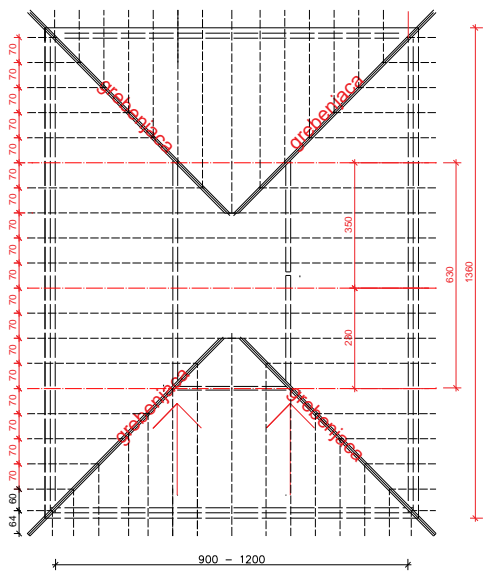


**SLIKA 1.**



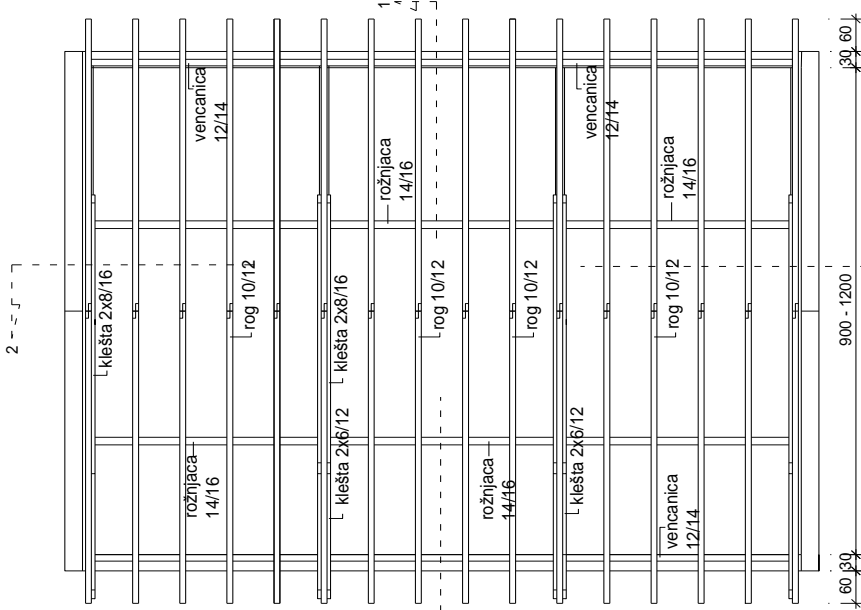
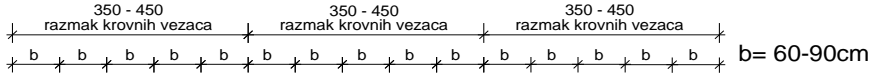
**SLIKA 2.**

Izmereno rastojanje između prvog i zadnjeg krovnog vezača je 630 cm, što nam daje mogućnost da rogovi budu na osovinskom rastojanju od 70 cm.



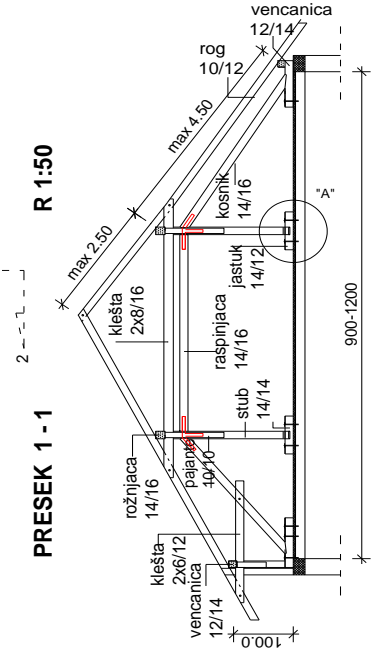
# DVOSTRUKA KROVNA VEŠALJKA

**OSNOVA R 1:50**



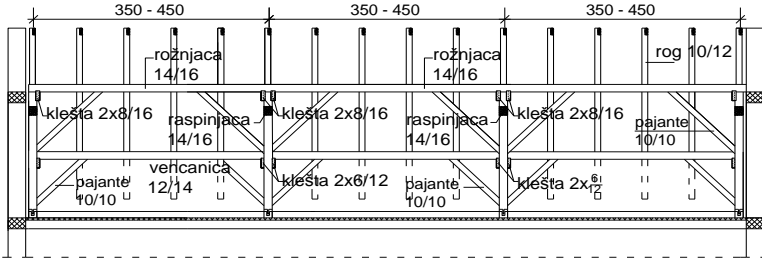
**R 1:50**

**PRESEK 1 - 1**



**PRESEK 2 - 2**

**R 1:50**



**DETALJ "A" R 1:10**

