

UDK: 711.63  
725.2  
728.22  
725.824

## STAMBENO-POSLOVNI BLOK „A“ I BIOSKOP (1961)

Duško Kuzović<sup>1</sup>

### Abstrakt:

Poslovno-stambena zgrada na Trgu partizana, potes Istok blok A, je objekat koji je projektovao arhitekta Milorad Pantović. U objektu se nalaze bioskop sa pratećim sadržajima, poslovni prostor i stambeni prostor sa pomoćnim prostorijama. Objekat zbog svoje funkcije ima osnovu koja je podeljena u tri celine: veliki korpus, mali korpus i bioskopska sala. Prizemlje i mezanin su grupisani u jednu celinu i sadrže poslovne namene a ostatak etaža, od prve do pete, je namenjeno stanovanju. Veliki korpus ima uvučenu zonu prizemlja i mezanina dok se na liniji glavne fasade nalazi kolonada. Mali korpus ima u celosti zatvoren prizemni deo objekta. Spratni deo je komponovan ponavljanjem karakteristične etaže. Etaža je komponovana od ravnih zidnih površina perforiranih velikim prozorskim oknima i balkonskim vratima. Središnjim delom se pruža plitka terasa dubine 1 metar. Kompozicija korpusa se završava sa atikom visine 1,70 metara. Konstrukcija objekta je armirano-betonski skelet, ispuna je opeka u produžnom malteru, površinska obrada zidova je ravni malter, stolarija je drvena, dvostruka. Prizemni deo objekta je obložen sa kamenim pločicama a izlozi su od kutijastih metalnih profila. Ovaj objekat predstavlja važnu etapu u razvoju arhitekture u Srbiji a posebno je značajan kao deo Komplexa trga partizana u Užicu.

### Glavne reči:

Bioskop na Trgu partizana, Trg partizana u Užicu, Milorad Pantović, Arhitektura Moderne u Srbiji, Učenici Le Korbizjea u Srbiji.

## RESIDENTIAL-BUSINESS BLOCK "A" AND CINEMA (1961)

### Abstrakt:

Business and residential buildings on the Square of the Partisans (potes East Block A) was designed by the architect Milorad Pantović. There is a cinema with supporting facilities, office space and living space with extra rooms. Building, because of its features, has a basis which is divided into three parts: a large body, a small corp and cinema. The ground floor and mezzanine are grouped into one unit and contain business purposes and the remaining floors, the first to fifth, are suitable for housing. A large corpus has a recessed area of the ground floor and mezzanine while in the line of the main facade of the colonnade. Little Corp has fully closed the terrestrial part of the object. The first floor is composed by repeating part of the floor. Floor is composed of flat wall surfaces perforated large window panes and balcony doors. The central part of the terrace offers a shallow depth of 1 meter. The composition of the corpus ends with attic height of 1.70 meters. Construction of the building is reinforced concrete skeleton, filling the bricks in lime mortar, surface treatment of the walls is the level of plaster, wooden doors and windows, double. The ground floor of the building is lined with stone tiles and the windows are made of box-metal profiles. This facility represents an important milestone in the development of architecture in Serbia is especially significant as part of the complex of Partisans Square in Uzice.

### Key words:

Cinema at the Partisans Square, Partisans Square in Uzice, Milorad Pantovic, Architecture of Modern in Serbia, Le Corbusier students in Serbia.

---

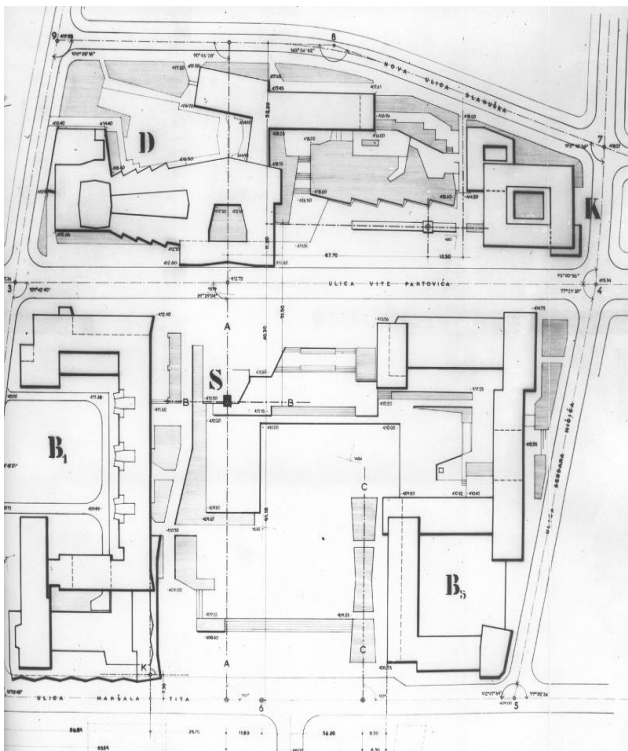
<sup>1</sup> Assist. Prof. Dr. Duško Kuzović dipl. eng. arch.,  
Faculty of Architecture, Eastern Mediterranean Univesity, TRN Cyprus

## 1. UVOD

Prostorija Trga partizana je formirana nizom objekata koji ga obuhvataju sa zapadne, severne i istočne strane. Komponujući urbanističku celinu, arhitekta je niz objekata koji se kontinualno pružaju granicom površine trga je podeljen na pojedinačne objekte koji su definisani u logične celine kako bi se zadovoljili organizacioni, oblikovni i konstruktivni zahtevi. Na taj način, kompleks je podeljen na blokove Zapad, Sever i istok.

Blok zapad i sever je projektovao arhitekta Stanko Mandić dok blok Istok je projektovao arhitekta Milorad Pantović.

Stambeno-poslovni objekat „Bioskop“ se nalazi na Trgu partizana, u njegovom istočnom delu, na izvornoj urbanističkoj shemi označen kao zgrada „A“. Nalazi se u celini koja je sagrađena prema projektu arhitekta Milorada Pantovića iz Beo-grada.



Slika 1. Poslovno-stambeni blok sa bioskopom na Trgu Partizana: situacija (1961)

## 2. DOKUMENTACIJA

### Lokacija

Objekat se nalazi u istočnom bloku centralnog platoa Trga partizana, u njegovom južnom delu. Objekat je složene osnove koja je formirana od dva pravougaonika (orjentisna prema ulcici i trgu) i celine u kojoj se nalazi bioskopska sala (koja je formirana u dvorištu bloka). Sa severne strane objekat se naslanja na objekat Gradske kafane dok se južni korpus sa istoka naslanja na soliter koji zauzima ugao bloka i koji je veoma uspešno oblikovan (projektant arhitekta Jovanka Jeftanović).

Prostor ispred velikog korpusa zauzima trotoar ispred koga se nalazi jednostavno oblikovan travnjak koji je na dva mesta presečen sa trotoarima. Nakog travnjaka se nalazi centralni plato Trga partizana. Sa južne strane, i veliki i mali korpus, su orjentisani ka ulici Dimitrija Tucovića. Ulaz u veliki korpus je formiran preko dve stepenišne vertikale u koje se pristupa iz trema u prizemlju dok je na malom korpusu (ka ulici Dimitrija Tucovića) ulaz organizovan sa iste ulice u uglu objekta. Ulaz u bioskop je kroz veliki korpus i zauzima najveći deo njegovog srednjeg dela.

### Organizacija

Zgrada sadrži složen program privatnih i javnih (stambenih i poslovnih) sadržaja organizovanih u 8 etaža: podrum, prizemlje, mezanin i pet etaža.

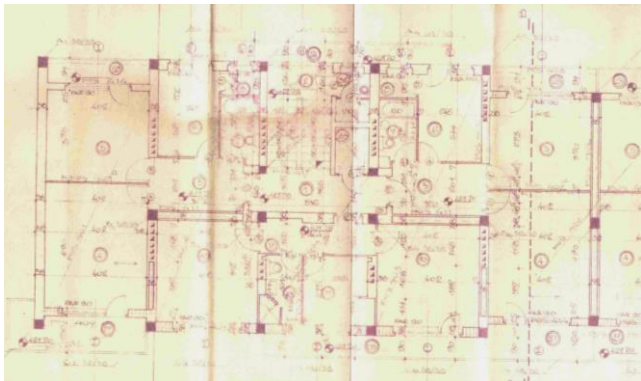
U podrumu se nalaze ostave za potrebe stambenih jedinica u zgradu. Stepenišne vertikale sa dvokrakim stepeništem i dva lifta (osobni i teretni). Stanarske ostave su smeštene u prostorije podeljene u više grupa. Poslovni prostor iz malog korpusa ima svoj podrumski prostor u koji se pristupa internim stepeništem.



*Slika 2. Poslovno-stambeni blok sa bioskopom nakon završetka radova (1960)*

U prizemlju se nalaze ulazi u dve stepenišne vertikalne, poslovni prostor (u južnom delu objekta), ulaz u bioskop i ostava za bicikle (u severnom delu objekta).

U mezaninu (galerija) se nalazi prostor za dve stepenišne vertikale, galerija poslovnog prostora (u južnom delu objekta), prostor u mezaninu bioskopskog dela objekta i vazdušni prostor ostave za bicikle (u severnom delu objekta).



*Slika 3. Trg partizana, Objekat Bioskop, karakteristična osnova sa stanovima*

Na prvom spratu se nalaze dve grupe sa po dva stana i na njemu nema terasa (za razliku od ostalih etaža koje snalaze iznad). U severnoj polovini objekta se nalaze tri stana. Severni stan ima dvostranu orijentaciju u koji se pristupa u hodnik u centralnom delu stana iz koga se pristupa u sobu (orjentisanu ka Trgu partizana) i

kuhinju sa ostavom i kupatilo (ka dvorištu objekta).

Garsonjera sadrži ulazni hodnik iz koga se pristupa u sobu i kupatilo. Južni stan sadrži centralno postavljen hodnik iz koga se prema dvorištu nalazi kuhinja sa ostavom i kupatilom i jednu sobu dok se prema ulici nalazi druga soba.

U južnoj polovini se nalaze tri stana malo veće površine nego oni koji se nalaze u severnom delu objekta.

Najseverniji stan u osnovi ima dvostranu orijentaciju i sadrži hodnik iz koga se pristupa u kuhinju sa ostavom, sobu i kupatilo (orjentisane ka dvorištu) i jednu sobu (orjentisanu ka trgu) i koji je preslikan kao stan koji se nalazi do njega u severnom bloku.



*Slika4. Poslovno-stambeni blok sa bioskopom nakon završetka radova (1960)*

Srednji stan ima jednostranu orijentaciju i sadrži hodnik iz koga se (pravo) pristupa u kupatilo, u sobe (desno i levo).

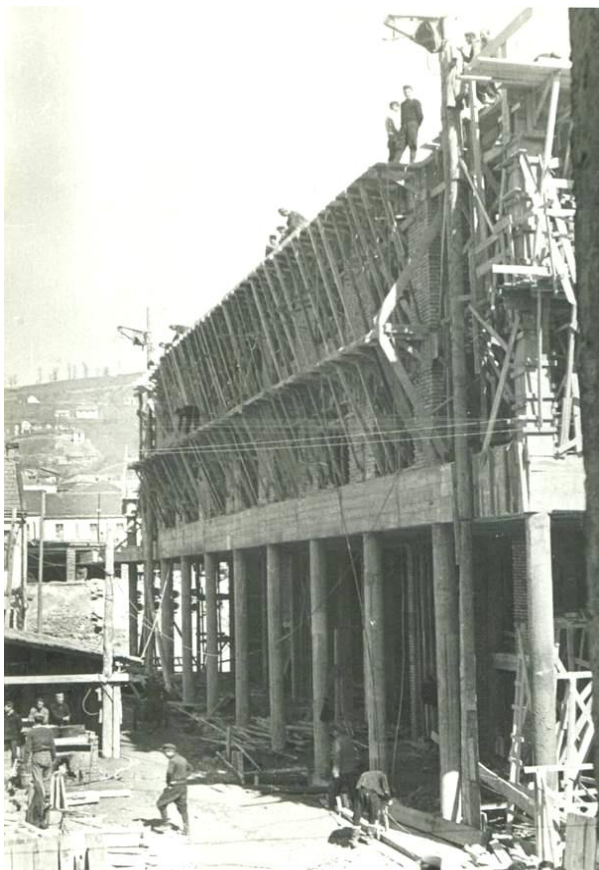
Južni stan ima trostranu orijentaciju i organizovan je oko centralno postavljenog hodnika iz koga se pristupa u kuhinju sa ostavom (ka dvorištu), dve sobe (ka ulici) i sobi (ka trgu).

Od drugog do petog sprata je zadržana slična organizacija kao na prvom spratu ali tako da je na fasadi prema Trgu i prema ulici organizovana terasa širine 1 metar koja se pruža duž fasade koju zahvataju dva jednostrano orjentisana stana i centralno postavljeni stanovi. U severnom delu objekta formirana je terasa dubine ispred fasadne ravni od 1 metra ali je fasadna ravan sobe na koju je naslonjena terasa povučena za 0,5 metara tako da je ukupna dubina terase 1,5 metara. Na

južnoj fasadi objekta je celom njegovom širinom formirana terasa dubine 1,0 metara. To su izmene po kojima se razlikuju ove etaže od prvog sprata.

### Konstrukcija

Objekat je realizovan u armirano-betonskom skeletnom sistemu sa ispunom od opeke zidane u produžnom malteru. Fasada je ravno malterisana i bojena, unutrašnji zidovi su ravno malterisani, pod u sobama je parket a u kupatilu, kuhinji i stepeništu od teraca.



*Slika 5. Poslovno-stambeni blok sa bioskopom tokom izgradnje (1959)*

Prozori na stanovima su drveni, dvorkilni, dvostruki bez nadsvetla grupisani u grupe po dva. Balkonska vrata su identične konstrukcije. Krov je malog nagiba i oluk koji prihvata kišnicu

se nalazi u sredini osnove objekta dok je pad krovnih ravni od fasade ka sredini.

### Oblikovanje

Objekat zauzima ugaonu poziciju u svom bloku te njegova osnova prati urbanistički definisan oblik.



*Slika 6. Poslovno-stambeni blok sa bioskopom tokom gradnje (1960)*

Osnova, u obliku ćiriličnog slova G, je podeljena u dve celine: blok koji je dužom stranom prema Trgu partizana i blok koji je orjentisan ka ulici Dimitrija Tucovića. Oba bloka imaju istu koncepciju fasade koja je realizovana sa malim razlikama koje su došle usled uticaja urbanog okruženja i lokacije. Slična koncepcija je primenjena i na objektima Kula i Gradska kafana tako da prema Trgu partizana, sa njegove istočne strane, koju je projektovao isti arhitekta se nalazi blok koji vizuelno jedinstveno nastupa.

Duži blok, koji je orjentisan ka Trgu partizana, oblikovno se sastoji od dve celine: celina prizemlja+mezanina i celina od prvog do petog sprata.

Prizemlje i mezanin karakteriše osnovni korpus objekta koji je duboko povučen u odnosu na referentnu ravan objekta i trem koji zauzima prostor između. Trem karakteriše kolonada koja se kontinualno pruža celom dužom fasadom sa jednakim interkolumnijem i sa neobično vitkim

stubovima. Mogući razlog za ovakvo rešenje leži u osnovnoj koncepciji Trga partizana kojom se predviđa da se po obodu kompleksa obezbedi natkrivena površina. Drugi uticaj je najverovatnije došao iz teorijskih osnova Moderne arhitekture koji preko skrivenog jezgra objekta i ovako komponovane kolonade stvara utisak lebdenja glavnog korpusa objekta. Stubovi se pružaju kroz dve etaže (prizemlje i mezanin) i postepeno se ka jugu, usled topografije terena, povećava visina stubova. Interkolumnij stubova je projektovan konstruktivni skelet objekta sa viših etaža na prizemlje dok je prečnik stubova (40 cm) i njihova visina (650 cm) (odnos prečnika i visine stuba iznosi 1:16,25) je posledica konstruktivne potrebe a ne ispunjavanja nekog estetskog normativa komponovanja (kao u Klasičnoj arhitekturi).



*Slika 7. Poslovno-stambeni blok sa bioskopom toom gradnje (1960)*

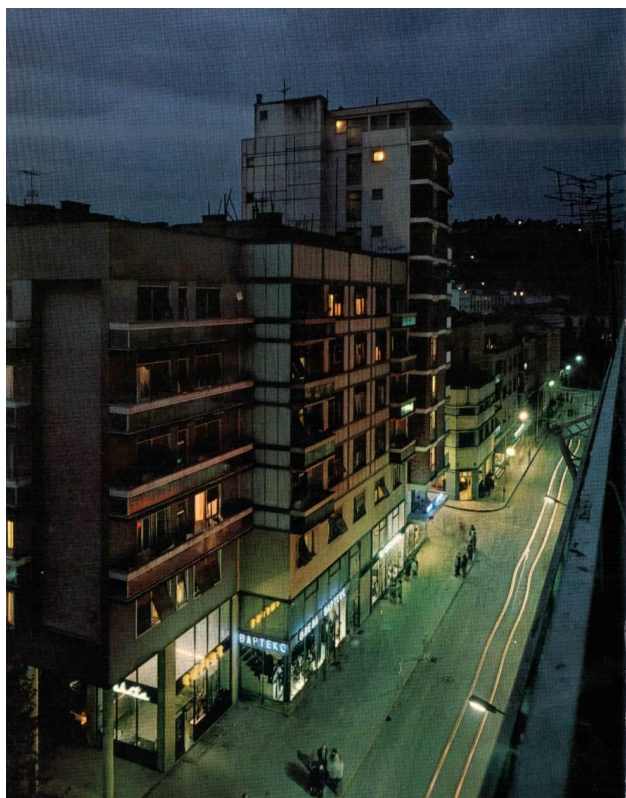
Unutrašnji korpus objekta je modelovan kao kombinacija skeleta od vertikalnih i horizontalnih elemenata i staklene ispune skeletom formiranih polja. Prema projektu veertikale u ovoj fasadnoj ravni su jednake debljine kao i stubovi u kolonadi stvarajući na taj način sugestiju prostorne rešetke (kada se posmatra iz neposredne bilizine) i lebdenja (kada se posmatra iz daleka) jer se na taj način umanjuje utisak mase objekta a pojačava utisak volumena.



*Slika 8. Poslovno-stambeni blok sa bioskopom: enterijer bioskopa (1960)*

Spratni korpus bloka prema Trgu partizana je modelovan jednostavno, u formi pravilnog kvadera koji je, poput rešenja objekta „Kula“ na trgu od istog autora podeljen u dve celine: celinu prvog sprata i celinu drugog do petog sprata. Celina prvog sprata se izdvaja od ostaka korpusa po tome što nema terase dok se duboka niša u sredini objekta prostire samo od drugog do petog sprata. Međutim, ispunjavajući svoju vizuelnu ulogu ovaj sprat služi kao vezni prostor između prizemnog bloka u kome dominira kolonada i dela korpusa sa terasama. Kako bi zadovoljio ovu potrebu autor se trudi da sačuva što veći deo fasadne ravni, uklonio je sve terase i rasporedio prozorske otvore u jednakom ritmu naglasivši ih samo tankim prozorskim okvirom u beloj boji prateći namere i iskustvo arhitekture rane moderne. Kako bi povezao dve celine korpusa objekta autor je sagradio duboku nišu na južnom delu fasade koja se pruža od parapeta prozora na prvom spratu do natprozornika poslednje etaže.

Gornji deo korpusa objekta zauzimaju četiri identične etaže koje se ponavljaju i imaju identičnu fasadu da bi ovako formiranu kompoziciju na vrhu završio ravno sagrađen fasadni zid atike. Glavna fasadna ravan ovog dela objekta je na tri mesta povučena tako da se zahvaljujući dugim terasama stvaraju duboke senke koje proizvode dodatnu vizuelnu tenziju.



*Slika 9. Poslovno-stambeni blok sa bioskopom noću (1961)*

Prozorske osovine se kontinualno pružaju celom visinom objekta i formirane su od udvojenih dvostrukih prozora koji su na mestima gde se nalaze terase zamenjeni kombinacijom prozora i balkonskih vrata. Oko prozora i na višim etažama su formirani prozorski okviri dok je u severnom delu objekta kroz svih pet etaža formirana prozorska vertikala koja sadrži jednako obrađene prozorske otvore, verovatno sa namerom da se formira prožimanje svih delova korpusa objekta.

Terase su duge, male dubine (1 metar), i pružaju se kontinualno kroz korpus objekta sa malim prekidom na mestu pomenute prozorske osovine. Terasa imaju armirano-betonsku ploču koja je kroz fasadnu obradu dodatno naglašena bojom. Rukohvat je visok i bojen je u beloj boji i oslonjen je na stubiće koji su vizuelno sakriveni iza staklene obloge ograde. Prostor ograde je ispunjen sa armiranim staklom koji daje glavni efekat lakoće i diskrecije terasama. Kompozicija je završena zidom atike visine 1,7 metara koji se kontinualno pruža celom dužinom fasade for-

mirajući visinu potrebnu da se sagradi krov potrebnih osobina.



*Slika 10. Poslovno-stambeni blok sa bioskopom noću (1961)*

### Površinska obrada

Kako je očigledno da je autor imao nameru da stvori asocijaciju volumena a ne mase (kao kod dela Trga partizana koje je projektovao arhitekta Stanko Mandić) svi elementi obrade su prilagođeni tom cilju. Fasadne površine su ravno malterisane dok su samo bojom naglašeni pojedini delovi fasadne površine. Na volumenu nisu naglašeni uglovi dok su prodori u fasadnoj „opni“ naglašeni sa tankim prozorskim okvirima u boji prozora. Niše u zoni terase nemaju posebnu obradu. Autor je svim elementima pokušao da stvori utisak lakoće i volumena a ne težine i mase, od stubova kolonade u prizemlju do fasade korpusa viših etaža. Bočna fasada, prema Gradskoj kafani, je obrađena u beloj boji sa podelom na pravougaona polja podljena u ritmu međuspratne konstrukcije i visine zida koja se pruža između njih. Kako se fasada sagledava najviše u zajednici sa fasadom Gradske kafane autor je ovaj deo zgrade obojio u belo i dao mu podelu koja asocira na mermernu površinu. Fasada povučenog dela prizemlja i mezanina je obrađena u staklu koje je postavljeno na okvir načinjen od kutijastih profila bojenih u tamno mrku boju. Nasuprot ovoj površini, kolonada je obrađena u kamenim pločicama od kamena svetlo oker boje koje su u kontrastu sa povučenom površinom fasade. Zona parapeta, koja je veoma

niska, je obađena u kamenim pločicama iste boje kao i okrugli stubovi kolonade.

### 3. ZAKLJUČAK

Poslovno-stambena zgrada na Trgu partizana, potes Istok blok A, je objekat složenog arhitektonskog programa. U njemu se nalaze bioskop sa pratećim sadržajima, poslovni prostor i stambeni prostor sa pomoćnim prostorijama. Objekat zbog svoje funkcije ima razučenu osnovu koja je podeljena u tri celine: veliki korpus, mali korpus i bioskopska sala.

Volumen velikog i malog korpusa je komponovan tako da je prizemlje i mezanin grupisano u jednu celinu a ostatak etaža, od prve do pete, je namenjeno stanovanju. Veliki korpus ima uvučenu zonu prizemlja i mezanina dok se na liniji glavne fasade nalazi kolonada. Mali korpus ima zatvoren u celosti prizemni blok.

Spratni deo je celina koja je nastala ponavljanjem karakteristične etaže koja je komponovana od ravnih zidnih površina koje su perforirane sa velikim prozorskim oknima i balkonskim vratima. Središnjim delom se pruža plitka terasa dubine 1 metar. Kompozicija korpusa se završava sa atikom visine 1,70 metara. Konstrukcija

objekta je armirano-betonski skelet, ispunjena opeka u produžnom malteru, površinska obrada zidova je ravni malter, stolarija je drvena, dvostruka. Prizemni deo objekta je obložen sa kamenim pločicama a izlozi su od kutijastih metalnih profila.

Ovaj objekat predstavlja važnu etapu u razvoju arhitekture u Srbiji a posebno je značajan kao deo Komplexa trga partizana u Užicu.

### LITERATURA

Mandić, S., (1959) Gradski trg u Titovom Užicu, Funkcija i kompozicija arhitekture prostora – razmatranja, paralele, ogledi, Beograd.

Brkić, A., (1992) Znakovi u kamenu, srpska moderna arhitektura 1930-1980, Savez arhitekata Srbije, Beograd.

Marković, Ž., Stanimirović, A., (1990) Kulturno-istorijsko spomeničko nasleđe Titovog Užica, Užički zbornik, broj 19, Titovo Užice, str. 67.